

Lesonderwerp 16 wegrijden in het verkeer / stoppen buiten het verkeer

Inleiding: wegrijden in het verkeer

In de vorige lesonderwerpen zijn alle basishandelingen die nodig zijn voor het rijden met een auto behandeld. Vanaf dit lesonderwerp, het wegrijden in het verkeer, wordt het een stuk leuker en uitdagender

Wegrijden in het verkeer kan na een vrijwillige stop (buiten het verkeer) of na een stop in het verkeer.

Er komen er steeds meer verkeerssituatie bij, de situaties worden wat moeilijker (lees uitdagender) en je zult steeds meer zelfstandig moeten gaan doen.

Dat zal waarschijnlijk géén grote problemen opleveren, aangezien je alle technische handelingen van de auto al kent

Tot nu werd het scannen er wel bij werd verteld, het scannen heb je geleerd in lesonderwerp 7. De instructeur scande met je mee en nam nog beslissingen voor je

✂ Vanaf dit lesonderwerp zul je steeds meer zelfstandig moeten scannen. Het scannen wordt uitgebreid.

In lesonderwerp 4 is de afstelling van de spiegels behandeld, er is toen iets verteld over de **dode hoeken**. Daar ga je de komende lesonderwerpen meer mee doen, je wordt er meer bewust van .

Je moet daar dan vervolgens ook, steeds meer zelfstandig, naar moeten gaan handelen.

! het wordt vanaf nu ook steeds belangrijker dat je jouw theoretische kennis op pijl gaat brengen !

- Vanaf het lesonderwerp kruispunten zul je vrijwel direct, al geheel zelfstandig moeten scannen en beslissingen moeten kunnen en durven nemen.
Je kunt niet zonder te scannen en beslissen een kruispunt over steken!

Uiteraard wordt je altijd, wanneer en tot zolang dat nodig is, zoveel mogelijk geholpen. Je wordt niet in het diepe gegooid.

Het is echter wel de bedoeling dat je het zelf leert, dat je een zelfstandige, besluitvaardige en veilige bestuurder wordt

Tijdens het examen om je rijbewijs te halen, moet je die, besluitvaardige en veilige bestuurder zijn en zelfstandig de beslissingen nemen.

Wegrijden in het verkeer

Wegrijden in het verkeer heeft verschillende vormen (zie ook onderwerp 15 technisch wegrijden):

- ✓ **Na een stop buiten het verkeer dus na stilstaan/parkeren**
In en uit laten stappen en geparkeerd staan (vak, file etc)
- ✓ **Wegrijden na een stop in het verkeer,**
bij het optrekken bij een verkeerslicht, wachten voor een V.O.P. of een voorrangsweg etc.

wegrijden in het verkeer Als bestuurder:

Je mag alleen wegrijden als je het overige verkeer niet in gevaar brengt of hindert. Alleen goed scannen is dus niet voldoende.

Je moet de gehele verkeerssituatie kunnen beoordelen en daar je snelheid op afstemmen

Je moet dus nu bewust gaan scannen en steeds meer verkeerssituaties bewust gaan beoordelen.

Wegrijden in het verkeer Bestuurder en De Auto:

Als je aan het verkeer gaat deelnemen, moet je soms erg vlot op snelheid komen:

Enkele voorbeelden:

- Een drukke voorrangsweg op rijden
- Vanuit parkeerstand een drukke weg op rijden
- Een stilstaand voertuig/ obstakel op een drukke weg passeren
- Invoegen op een autosnelweg

Als het vlot moet en je hebt weinig tijd en ruimte om snelheid te maken wijk je van het “zogenaamde nieuwe rijden” af. Je mag dan later overschakelen bij een hoger toerental.

De auto levert dan meer vermogen, je bent vlotter op snelheid.

Veiligheid en doorstroming zijn het belangrijkste.

- Probeer zoveel mogelijk de veiligheid en doorstroming te combineren met een milieu vriendelijke rijstijl, dus lage toerentallen, vlot schakelen.

Als het voor de veiligheid nodig is om vlotter, dus later schakelen en met meer toeren op te trekken, dan doe je dat.

Wegrijden in het verkeer De Omgeving:

Hierbij is enige kennis en inzicht van de concrete verkeerssituatie een must.

1. Als je bijvoorbeeld buiten de bebouwde kom wilt wegrijden, heb je met een groot snelheidsverschil te maken.
2. Als je bijvoorbeeld op een woonerf weg wilt rijden, kun je te maken hebben met spelende kinderen, fietsers links en rechts etc.

In het eerste geval zul je vlot op snelheid moeten komen, met name als er véél verkeer is.

In het tweede geval zul je juist erg bedachtzaam op moeten trekken, dus snelheid laag.

Bij elke situatie is het volgende van belang:

- De Verkeersdrukke
- Het Beschikbare weggedeelte
- Weersomstandigheden
- Het uitzicht

Wegrijden na een stop buiten het verkeer

Het wegrijden na een stop buiten het verkeer, dus na stilstaan/parkeren geldt als een bijzondere manoeuvre:

- hierbij mag het overige verkeer niet meer dan noodzakelijk worden gehinderd, dus het overige verkeer voor laten gaan
- Indien hinder toch onvermijdelijk is, moet dit tot een minimum worden beperkt. De uitvoering van deze handeling gebeurt dan ook met de grootste voorzichtigheid.

Handeling na een stop buiten het verkeer:

- De algehele verkeerssituatie goed inschatten; snelheid andere bestuurders, afstand andere weg gebruikers, ook de voetgangers en verkeersintensiteit, ruimte, weersomstandigheden en uitzicht. Denk ook aan het verkeer dat van voren nadert en dat zich naast je bevindt!
Nu moet je dus ook naar je dode hoek gaan kijken
- Schat de snelheid waarmee andere bestuurders naderen en de afstand waarop zij zich bevinden goed in.
 - Bromfietsers rijden vaak harder dan de toegestane snelheid
 - Andere voertuigen rijden juist heel langzaam, zoals gehandicapten voertuigen

Lesonderwerp 16 wegrijden in het verkeer / stoppen buiten het verkeer

Om een goede inschatting te kunnen maken is enige kennis van het overige verkeer (dus ook de voetgangers), de soorten weggebruikers en hoe zij zich in het verkeer gedragen noodzakelijk.

- ✓ Dus nogmaals: breng, voor zover je dat nog niet gedaan hebt, je theoretische kennis op peil, lees je theorie boek door.
1. Scannen, extra goed scannen, bij het wegrijden eerst kijken BS, naar voren buitenspiegel en over of langs de schouder (**de dode Hoek**)
 2. Rijden we weg vanachter een obstakel, dan eerst zicht halen
 3. **!Dan vlak voor het wegrijden richting aangeven!**
 4. Na het wegrijden de juiste plaats op de weg innemen, de richting aanwijzer weer afzetten en de snelheid aanpassen aan het overige verkeer

Waarom:

- ✓ Extra goed scannen; na een vrijwillige stop, dus na een stop buiten het verkeer, moet je bij het wegrijden, dus het weer gaan deelnemen aan het verkeer, al het overige verkeer voor laten gaan.
- ✓ Over de schouder kijken om het verkeer in de dode hoek ook te zien.
- ✓ Richting aangeven voor het wegrijden; doen we om het overig verkeer duidelijk te maken dat we aan het verkeer willen gaan deelnemen.
De richting aanwijzer is je communicatiemiddel, laat het verkeer weten wat je van plan bent.
- ✓ Zicht halen; vanachter een obstakel, laat de auto langzaam iets vooruit (of achteruit) rollen zodat je langs het obstakel heen kunt kijken.
Het obstakel kan van alles zijn, een boom een andere auto, een container etc.
- ✓ Snelheid aanpassen; kijk naar het verkeer voor je en het verkeer achter je.
*Als er een voertuig met hoge snelheid achterop komt zul je vlot moeten optrekken om een ongeval te voorkomen.
*Controleer ook of het voertuig voor je, niet langzamer gaat rijden

Algemene info wegrijden na stop buiten het verkeer:

Wegrijden vanaf de linkerkant van de weg is moeilijker dan vanaf de rechterkant van de weg.

- Als je vanaf rechts weg wilt rijden kijk je binnenspiegel, naar voren, linkerbuitenspiegel en **langs** de linkerschouder.
- Als je vanaf links weg wilt rijden, kijk je in de binnenspiegel, naar voren, rechterbuitenspiegel en **over** je rechterschouder, echt omkijken is nu wel gewenst.

Laat je instructeur maar eens uitleggen en laten zien waar de dode hoeken zitten in de auto, stel hem gerust een vraag!

Wat is het verschil tussen rechts en links wegrijden:

Als je vanaf links weg rijdt

- zul je veel verder om moeten kijken, je dode hoek aan de rechter zijde is veel groter dan aan de linker kant.
- Zul je rekening moeten houden met tegemoetkomend verkeer, je moet over de linkerweghelpt naar je eigen rechter weghelpt.

Als je vanaf rechts weg rijdt, is dit veiliger. Je hoeft dan tegemoetkomend verkeer niet te kruisen

Wegrijden na een stop in het verkeer

(bij het optrekken bij een verkeerslicht, wachten voor een V.O.P. of een voorrangsweg etc.)

Dit komt veelvuldig voor :

- Tijdens het stilstaan attent blijven, ook ten opzichte van zich naast en achter de auto bevindende voertuigen (vooral fietsers en bromfietzers)
- Ook moet je op attent zijn dat je kruispunten, uitritten, V.O.P. , fietspaden etc. niet blokkeert, daarom vervooruitkijken

Bij het wegrijden goed opletten en goed blijven observeren denk aan:

- Plotseling afremmende voorgangers
- Van richting veranderende voorliggers
- Bij het verhogen van de snelheid letten op inhalende bestuurders (dus BS en LB)
- Snelheid aanpassen aan het overige verkeer en aansluiting houden zorgt voor een vlotte doorstroming
- **Nu hoef je dus géén richting aan te geven**
 1. Scan, wees op de hoogte van het verkeer om je heen
 2. Wegrijden, rij netjes en aangepast aan de situatie weg
 3. Scan en snelheid aanpassen en voorbereiden op de volgende verkeerssituatie

Waarom:

- ✓ Tijdens stilstaan attent blijven op met name op fietsers en bromfietzers, die schieten nog wel eens tussen het overige stilstaande verkeer door.
- ✓ Kruispunten en dergelijke niet blokkeren, in principe alleen oprijden als je het ook direct weer vrij kunt maken
- ✓ Snelheid aanpassen;
*als overig verkeer met hoge snelheid nadert zul je vlot op moeten trekken om een ongeval te voorkomen.
*Controleer ook of het verkeer voor je niet afremt
- ✓ Je hoeft nu géén richting aan te geven, je neemt al deel aan het verkeer.
! Natuurlijk wel richting aangeven als je afslaat

Bijzonderheden; wegrijden uit een uitrit, inrijden van een inrit:

Een uitrit in of uitrijden is een bijzondere manoeuvre:

- hierbij mag het overige verkeer niet meer dan noodzakelijk worden gehinderd, dus het overige verkeer voor laten gaan
- Indien hinder toch onvermijdelijk is, moet dit tot een minimum worden beperkt. De uitvoering van deze handeling gebeurt dan ook met de grootste voorzichtigheid.

Dit kan zijn een uitrit bij een gebouw of een zijstraat die met een uitritconstructie aansluit op de kruisende weg.

Als je een uitrit uitrijdt, kan je worden geconfronteerd met een bestuurder die de inrit in wil rijden. Wettelijk gezien dien je elkaar voor te laten gaan.

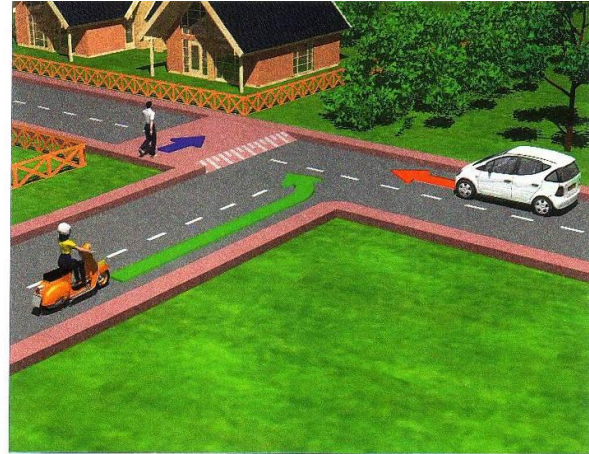
Lesonderwerp 16 wegrijden in het verkeer / stoppen buiten het verkeer

In zo'n situatie heeft het de voorkeur dat de uitrijdende bestuurder voorgaat.

- Dit bevordert de doorstroming
- Het zal het inrijden makelijker maken



Uitritconstructie met doorlopend trottoir en rechte hoeken. Je moet alle verkeer, dus ook de voetganger voor laten gaan.



Hier is de weg waar je in wilt rijden met een uitritconstructie aangesloten op het kruispunt. Er is dus sprake van een inrit inrijden.

Stoppen buiten het verkeer

Een stop buiten het verkeer is een eigen keuze bv. parkeren of iemand in of uit laten stappen. Het is je eigen keuze en heeft niets met de verkeerssituatie te maken.

Een stop buiten het verkeer geldt als een bijzondere manoeuvre:

- **hierbij mag het overige verkeer niet meer dan noodzakelijk worden gehinderd, dus het overige verkeer voor laten gaan**
- Indien hinder toch onvermijdelijk is, moet dit tot een minimum worden beperkt. De uitvoering van deze handeling gebeurt dan ook met de grootste voorzichtigheid.

Scan:

Voor het parkeren / stilstaan goed scannen, bepaal waar je wilt stilstaan/parkeren.

Controleer of het toegestaan is of er géén obstakels zijn.

Kijk in de binnen en buitenspiegels en over de schouder, beoordeel de situatie achter je en naast je.

Links naast je als je links wilt stoppen en rechts naast je als je rechts wilt stoppen



Je moet nu stil gaan staan om de fietser voor te laten gaan, Je had hier Achter de fietser moeten blijven.

Ook heeft het overige verkeer hier hinder van.

*Dus hier heb je **niet goed gescand** en beoordeeld*

Richting:

Geef vervolgens richting aan, bij een stop aan de rechter zijde altijd richting naar rechts en vice versa

Lesonderwerp 16 wegrijden in het verkeer / stoppen buiten het verkeer

De richtingaanwijzer is je communicatiemiddel, zo laat je het overige verkeer zien wat je van plan bent.

Als je tijdelijk stil moet staan bijvoorbeeld bij achterwaarts inparkeren en je vormt een obstakel, dan mag je om het overig verkeer duidelijk te maken dat je niet verder rijdt, de waarschuwingslichten aanzetten.

Technische wijze stoppen:

Na het richting aangeven ga je remmen. Scan nogmaals (geef indien nodig eerst een remsignaal) en kijk of het verkeer achter je reageert op jouw signalen (richting en rem)

Zorg ervoor dat je niet met je banden tegen of op het trottoir rijdt en daarmee je banden beschadigd.

Na het stoppen:

Als je bent gestopt trek je de handrem (parkeerrem)aan.

Laat de handrem niet ratelen, druk het knopje in en laat deze los als de rem is aangetrokken.

Trek de handrem na het loslaten van het knopje nog iets aan tot je éénmaal klik hoort.

Checklist

-----Wegrijden Na Een Stop Buiten Het Verkeer

Scan

Scan en kijk over de schouder.
Bepaal waar je wilt gaan rijden en let op de ruimte

- Sta je achter een zicht belemmerend obstakel dan eerst zicht halen (iets laten rollen tot je zicht hebt)

Voor Laten Gaan

Het is een bijzondere manoeuvre

- Overig verkeer zo min mogelijk hinderen
- Is hinder onvermijdelijk, dan hinder tot een minimum beperken

**Richting
Wegrijden**

Geef vlak voor het wegrijden richting aan
Wegrijden zoals geleerd

- Snelheid afhankelijk van de situatie

Scan

Scan nogmaals

- Snelheid aanpassen aan situatie voor je
- Let ook op het verkeer achter je
- Indien nodig richting afzetten

Checklist

-----Wegrijden Na Een Stop In Het Verkeer

Scan

Scan let ook op de tweewielers die ertussen door schieten en op bestuurders die je inhalen. Je hoeft niemand voor te laten gaan, let wel op onverwachts gedrag van fietsers, voetgangers etc.

Voor Laten Gaan

Richting

Voor het gaan rijden tijdens de verkeersdeelname is het geven van richting niet nodig

Wegrijden

Wegrijden zoals geleerd, soepel en met het verkeer mee

- Snelheid afhankelijk van de situatie

Scan

Scan nogmaals

- Snelheid aanpassen aan situatie voor je

Checklist

-----Wegrijden Uit Een Uitrit Of Een Inrit Inrijden	
Scan	Scan en kijk over de schouder. Bepaal waar je wilt gaan rijden en let op de ruimte
Voor Laten Gaan	Het is een bijzondere manoeuvre <ul style="list-style-type: none"> • Overig verkeer zo min mogelijk hinderen • Is hinder onvermijdelijk, dan hinder tot een minimum beperken • De uitrijdende bestuurder gaat bij voorkeur voor
Richting	Geef richting aan als je links of rechts af gaat
Wegrijden	Wegrijden zoals geleerd <ul style="list-style-type: none"> • Snelheid afhankelijk van de situatie
Scan	Scan nogmaals <ul style="list-style-type: none"> • Snelheid aanpassen aan situatie voor je • Let ook op het verkeer achter je • Indien nodig richting afzetten

Checklist

-----Stoppen Buiten Het Verkeer	
Scan	Scan en kijk over de schouder. Bepaal waar je wilt gaan stoppen en let op de ruimte <ul style="list-style-type: none"> • Let op tegemoetkomend verkeer • Let op verkeer achter je geef eventueel even een remseintje en kijk naar de reactie achter je
Voor Laten Gaan	Het is een bijzondere manoeuvre <ul style="list-style-type: none"> • Overig verkeer zo min mogelijk hinderen • Is hinder onvermijdelijk, dan hinder tot een minimum beperken • Blijf achter de fietsers
Richting	Geef tijdig richting aan, dit mogen de waarschuwingen lichten zijn indien je een opstakel vormt
Stoppen	stoppen zoals geleerd <ul style="list-style-type: none"> • Snelheid afhankelijk van de situatie • Trek de handrem aan